

<b>ET</b>	Kasutusjuhend	2
<b>RU</b>	Инструкция по эксплуатации	14

Külmik-sügavkülmuti  
Холодильник-морозильник

# USER MANUAL

ZRB632FW  
ZRB634FW  
ZRB638FW

**ZANUSSI**  
Get Living!

## Sisukord

Ohutusinfo	2	Puhastus ja hooldus	7
Käitus	4	Mida teha, kui...	8
Esimene kasutamine	4	Tehnilised andmed	10
Igapäevane kasutamine	5	Paigaldamine	10
Vihjeid ja näpunäiteid	6	Keskonnainfo	12

Jäetakse õigus teha muutusi



## Ohutusinfo

Teie turvalisuse huvides ning tagamaks õiget kasutamist lugege kasutusjuhend, sh näpunäited ja hoiatused, hoolikalt läbi, enne kui paigaldate masina ja kasutate seda esimest korda. Et vältida asjatuid vigu ja õnnetusi, on tähtis tagada, et kõik seadet kasutavad inimesed tunneksid põhjalikult selle käitamist ja ohutusseadiseid. Hoidke need juhised alles ja veenduge, et need oleksid alati seadmega kaasas, kui selle asukohta muudetakse või seadme müümise korral, nii et kõik kasutajad oleksid kogu seadme kasutusaja jooksul selle kasutamise ja ohutusest põhjalikult informeeritud.

Elu ja materiaalse vara turvalisuse huvides tuleb kinni pidada selles kasutusjuhendis toodud ettevaatusabinõudest, sest mittejärgimisest tingitud kahjustuste eest tootja ei vastuta.

### Laste ja riskirühma kuuluvate inimeste turvalisus

- See seade ei ole ette nähtud kasutamiseks isikute (sh laste) poolt, kelle füüsilised, sensoorsed või vaimsed võimed või kogemuse ja teadmiste puudus seda ei võimalda, v.a. juhul, kui nende üle teostab järelevalvet või neid juhendab seadme kasutamisel isik, kes nende turvalisuse eest vastutab.  
Laste puhul tuleb jälgida, et nad seadmega mängima ei hakkaks.
- Hoidke kogu pakend lastele kättesaamatus kohas. Lämpumisoht.
- Seadme utiliseerimisel tõmmake pistik pehkest välja, lõigake toitekaabel läbi (võimalikult seadme lähedalt) ja võtke ära uks, et

mängivad lapsed ei saaks elektrilööki ega sulgeks end kappi.

- Juhul kui käesolev magnetiseeritud uksetihenditega versioon vahetab välja vanaema vedrulukustussüsteemiga seadme, siis enne vana seadme äraviskamist veenduge, et lukustusmehhanismi poleks võimalik enam kasutada. Vastasel juhul võib seade muutuda lapse jaoks surmalööksuks.

### Üldised ohetusjuhised



**Ettevaatust** Hoidke ventilatsioonivad vabadena.

- Nagu kasutusjuhendis selgitatud on seade ette nähtud toiduainete ja/või jookide säilitamiseks tavalises kodumajapidamises.
- Ärge kasutage sulatusprotsessi kiirendamiseks mehhaanilisi vahendeid või kunstlikke abivahendeid.
- Ärge kasutage muid elektrilisi seadmeid (jäätise tegijad) jahutusseadme sees.
- Ärge kahjustage jahutusvedeliku vooluahelat.
- Seadme jahutusvedeliku ahel sisaldab jahutusvedelikku isobutaan (R600a). Tege mist on keskkonnasõbraliku maagaasiga, mis on aga kergesti süttiv.  
Seadme transportimisel ja paigaldamisel tuleb veenduda, et ükski jahutusvedeliku ahela komponent viga ei saaks.  
Kui jahutusvedeliku ahel on viga saanud:
  - vältige lahtist leeki ja sädemeid
  - õhutage põhjalikult ruumi, kus seade asub

- On ohtlik on teha muudatusi seadme spetsifikatsioonidesse või muuta toodet mingil moel. Katkine toitekaabel võib põhjustada lühise, tulekahju ja/või elektrilöögi.

**!** **Hoiatus** Kõik elektrilised komponendid (toitekaabel, pistik, kompressor) peab välja vahetama volitatud teenindusagent või kvalifitseeritud teeninduspersonal.

1. Toitekaablit ei tohi pikendada.
  2. Veenduge, et toitepistik ei oleks seadme taga katki surutud või viga saanud. Katkine või vigastatud toitepistik võib üle kuumeneda ja põhjustada tulekahju.
  3. Veenduge, et saate toitepistikule ligi pääseda.
  4. Ärge tõmmake toitekaablist.
  5. Kui toitepistiku pesa on lahti, et tohi pistikut sellesse ühendada. Elektrilöögi või tuleoht.
  6. Seadet ei tohi kasutada ilma lambikateta <sup>1)</sup>sisemuse valgustamiseks.
- Seade kaalub palju. Selle tõstmisel tuleb ettevaatlik olla.
  - Ärge eemaldage ega puudutage sügavkülmutuses olevaid toiduaineid, kui teie käed on niisked/märjad, sest see võib põhjustada naha marrastusi või külmapõletusi.
  - Ärge hoidke seadet otsese päiksevalguse käes.

### Igapäevane kasutamine

- Ärge asetage tuliseid nõusid seadme plastmassist osadele.
- Ärge hoidke seadmes kergestiüttivat gaasi või vedelikku, sest need võivad plahvatada.
- Ärge asetage toiduaineid otse vastu tagaseinas olevat õhuava. <sup>2)</sup>
- Külmutatud toiduaineid ei tohi pärast sulatamist uuesti külmutada.
- Säilitage eelpakendatud sügavkülmutatud toitu vastavalt toidu tootja juhistele.

1) Lambikate on ette nähtud

2) Kui seadme temperatuur on ülalpool nulli

- Rangelt tuleb järgida seadme tootja poolseid hoiustamissooandeid. Vaadake vastavaid juhiseid.
- Ärge paigaldage külmikusse gaseeritud jookke, kuna see tekitab anumas rõhju, mis võib põhjustada plahvatuse, mis omakorda kahjustab seadet.
- Seadmega tehtud jää võib otse seadmest söömisel külmapõletust tekitada.

### Hooldus ja puhastamine

- Enne hooldust lülitage seade välja ja ühendage toitejuhe pistikust lahti. Kui te ei pääse pistikule ligi, katkestage toide.
- Ärge puhastage seadet metallsemetega.
- Ärge kasutage jää eemaldamisel teravaid esemeid. Kasutage plastikust kaabitsat.
- Kontrollige külmkapi sulavee äravoolu regulaarselt. Vajadusel puhastage äravoolu. Kui äravool on blokeeritud, hakkab vesi kogunema seadme põhja.

### Paigaldamine

**Tähtis** Elektriühenduse puhul jälgige hoolikalt vastavas alalõigus toodud juhiseid.


- Pakkige seade lahti ja kontrollige kahjustuste osas. Ärge ühendage seadet, kui see on viga saanud. Teatage võimalikest kahjustustest koheselt toote müüjale. Sel juhul jätke pakend alles.
- On soovitatav enne seadme taasühendamist oodata vähemalt kolm tundi, et õli saaks kompressorisse tagasi voolata.
- Seadme ümber peab olema küllaldane õhuringlus, selle puudumine toob kaasa ülekuumenemise. Et tagada küllaldane ventilatsioon, järgige paigaldamisjuhiseid.
- Kus võimalik, peaks seadme tagakülg olema vastu seinale, et vältida soojade osade (kompressor, kondensaator) puudutamist ja võimalikke põletusi.
- Seade ei tohi asuda radiaatorite või pliitide lähedal.
- Pärast seadme paigaldamist veenduge, et toitepistikule oleks olemas juurdepääs.

- Ühendage ainult joogiveevõrku. <sup>3)</sup>

## Teenindus

- Kõik masina hoolduseks vajalikud elektritööd peab teostama kvalifitseeritud elektrik või kompetentne isik.
- Käesolev toode tuleb teenindusse viia volitatud teeninduskeskusesse ja kasutada tohib ainult originaal varuosi.

## Keskkonnakaitse

-  Käesolev seade ei sisalda osoonikihti kahjustada võivaid gaase ei selle kül-

## Käitus

### Sisselülitamine

Ühendage pistik pistikupessa. Keerake temperatuuri regulaatorit päripäeva keskmisele seadele.

### Väljalülitamine

Seadme väljalülitamiseks keerake temperatuuri regulaator "0" asendisse.

### Temperatuuri reguleerimine


Temperatuuri reguleeritakse automaatselt. Seadme kasutamiseks toimige järgmisel viisil:

- keerake temperatuuri regulaatorit madalamate seadete suunas, et saavutada minimaalne külmus.
- keerake temperatuuri regulaatorit kõrgemate seadete suunas, et saavutada maksimaalne külmus.

## Esimene kasutamine

### Sisemuse puhastamine

Enne seadme esmakordset kasutamist peske seadme sisemust ja kõiki lisatarvikuid leige vee ja neutraalse seebiga, et eemaldada uutele toodetele omane lõhn, ja kuivatage seadet hoolikalt.

mutussüsteemis ega isolatsioonimaterjalides. Seadet ei tohi likvideerida koos muu olmeprügiga. Isolatsioonivaht sisaldab kergestiühtivaid gaase: seade tuleb utiliseerida vastavalt kohaldatavatele määrustele, mille saate oma kohalikust omavalitsusest. Vältige jahutusseadme kahjustamist, eriti taga soojusvaheti läheduses. Selles seadmes kasutatud materjalid, millel on sümbol , on korduvkasutatavad.

-  Reeglina on keskmine asend sobivaim.

Kuid täpset seadet valides tuleks meeles pildada, et seadmes valitsev temperatuur sõltub:

- toa temperatuurist
- kui sageli ust avatakse
- kui palju toitu seal säilitatakse
- seadme asukohast.

**Tähtis** Kui ümbritsev temperatuur on kõrge või kui kõige madalamale temperatuurile reguleeritud seade on täis, võib see pidevalt töötada, mis põhjustab härmatise tekkimist tagaseinale. Sel juhul tuleb valida kõrgem temperatuur, et oleks võimalik automaatsulatus ja seega madalam energiakulu.

**Tähtis** Ärge kasutage pesuvahendeid ja abrasiivseid pulbreid, kuna need kahjustavad sisepindu.

3) Kui on ette nähtud veeühendus

## Igapäevane kasutamine

### Värske toidu sügavkülmutamine

Sügavkülmuti vahe sobib värske toidu sügavkülmutamiseks ja külmutatud ning sügavkülmutatud toidu pikaajaliseks säilitamiseks.

Värskete toiduainete külmutamiseks ei ole vajalik muuta seadeid.

Ükskõik, millist külmutust soovite, keerake regulaator maksimaalse külmutuse asendisse.

**Tähtis** Selles asendis langeb jahuti temperatuur alla 0°C. Kui juhtute termoregulaatorit seadma soojemale temperatuurile.

Paigaldage külmutamiseks mõeldud värsked toiduained ülemisse osasse.

### Sügavkülmutatud toidu säilitamine

Esmakordsel käivitamisel või pärast pike-maaegset mittekasutamist tuleb lasta seadmel vähemalt 2 tundi kõrgemate seadetega töötada, enne kui asetate toiduained seadmesse.

**Tähtis** Juhuslikul ülessulatamisel, näiteks voolukatkestuse tõttu, kui vool on olnud ära pikemalt väärtusest, mis on äratoodud tehnilise iseloomustuse peatükis "temperatuuri tõusu aeg", peab ülessulanud toiduained koheselt ära tarbima või valmistama ning seejärel uuesti külmutama (peale mahajahtumist).

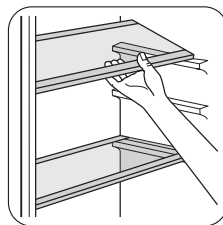
### Sulatamine

Sügavkülmutatud või külmutatud toidu võib enne kasutamist külmikuvahes või toatemperatuuril üles sulatada, olenevalt sellest, kui palju selleks aega on.

Väikesi tükke võib valmistada ka külmutatult, otse sügavkülmikust: sel juhul kulub toiduvalmistamiseks rohkem aega.

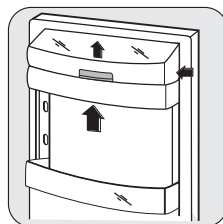
### Liigutavad riiulid

Külmiku seinad on varustatud mitmete juhikutega, nii et riiuleid võib soovikohaselt paigutada.



### Ukse riiulite paigutamine

Et võimaldada erineva suurusega toidupakkide säilitamist, saab ukse riiuleid asetada erinevatele kõrgustele.

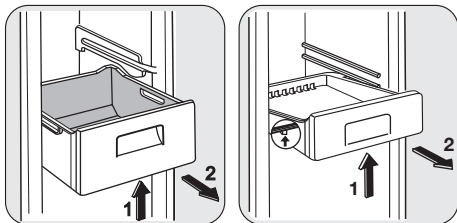


Tõmmake riiulit järkjärgult noole suunas, kuni riiul vabaneb, seejärel muutke asukohta.

### Külmutuskorvide eemaldamine sügavkülmikust

Sügavkülmutuskorvidel on piiraja, mis hoiab ära nende juhusliku eemaldamise või väljakukkumise. Korvi sügavkülmikust eemaldades tõmmake korvi lõpuni enda suunas. Seejärel võtke korv välja, kallutades selle esiosa üles.

Korvi tagasi pannes tõstke selle esikülge sügavkülmikusse panemiseks pisut üles. Kui korv on lõpp-punktidest üle, suruge see kohale tagasi.



## Vihjeid ja näpunäiteid

### Normaalse tööga kaasnevad helid

- Kui külmutusagensit pumbatakse läbi spiraalide ja torude, võib kuulda nõrka kurisevat ja mulisevat heli. See on normaalne.
- Kui kompressor töötab, toimub jahutusagensi pumpamine ja kuullete kompressorist vihisevat pulseerivat heli. See on normaalne.
- Termiline laienemine võib põhjustada äkilist pragisevat heli. See on loomulik ohutu füüsikaline nähtus. See on normaalne.
- Kui kompressor lülitub sisse või välja, kuullete termostaadi nõrka klõpsatust. See on normaalne.

### Näpunäiteid energia säästmiseks

- Ärge avage ust sageli ega jätke seda lahti kauemaks kui vältimatult vajalik.
- Kui ümbritsev temperatuur on kõrge, temperatuuri regulaatori seade kõrgem ja seade on täis laetud, võib kompressor pidevalt töötada, mis põhjustab härmatise või jää tekkimist aurustil. Sel juhul tuleb temperatuuri regulaator keerata madalamale seadele, et võimaldada automaatset sulatust ja säästa nii energiakulu.

### Märkusi värske toidu säilitamiseks külmikus

Parima tulemuse saamiseks:

- ärge säilitage sooja toitu ega auravaid vedelikke külmikus
- katke toit kinni või pakkige sisse, eriti kui sellel on tugev lõhn
- asetage toit nii, et õhk võiks selle ümber vabalt ringelda

### Näpunäiteid külmiku kasutamiseks

Kasulikke näpunäiteid:

Liha (iga tüüpi): mähkige polüteenkottidesse ja asetage klaasist riiulile köögiviljasahtli kohal.

Turvalisuse huvides säilitage sel viisil ainult üks või kaks päeva.

Keedetud toiduained, külmad road jne: tuleks knni katta ja võib asetada mistahes riiulile.

Puu- ja köögivilji: need tuleb korralikult puhastada ja asetada kaasasoleva(te)sse spetsiaalse(te)sse sahtli(te)sse.

Või ja juust: need tuleb panna spetsiaalsesse õhukindlalt sulguvatesse karpidesse või mähkida fooliumi või polüteenkottidesse, et suruda välja võimalikult palju õhku.

Piimapudelid: neil peab olema kork ning neid tuleks hoida uksele olevas pudeliraamis. Pakendamata banaane, kartuleid, sibulaid ja küüslauku ei tohi hoida külmikus.

### Näpunäiteid sügavkülmutamiseks

Et saaksite sügavkülmutusprotsessi maksimaalselt ära kasutada, siinkohal mõned olulised näpunäited:

- maksimaalne toidukogus, mida on võimalik külmutada 24 tunni jooksul. on ära toodud seadme andmeplaadil;
- sügavkülmutusprotsess kestab 24 tundi. Sel ajal ei tohi külmutamiseks toitu lisada;
- külmutage ainult tippkvaliteetseid, värskeid ja korralikult puhastatud toiduaineid;


- valmistage toit ette väikeste portsjonitena, et see külmuks kiiresti ja täielikult läbi ning et seda oleks hiljem võimalik sulatada ainult vajalikus koguses;
- mähkige toit fooliumi või polüteeni ja veenduge, et pakendid oleksid õhukindlad;
- ärge laske värskel külmutamata toidul puutuda vastu juba külmutatud toitu; nii väldite temperatuuri tõusu viimases;
- lahjad toiduained säilivad paremini ja kauem kui rasvased; sool vähendab toidu säilivusaega;
- jää, kui seda tarvitatakse vahetult pärast sügavkülmutusest võtmist, võib põhjustada nahal külmapõletust;
- soovitatakse märkida külmutamise kuupäev igale pakendile, et saaksite säilitusaega jälgida;


## Näpunäiteid sügavkülmutatud toidu säilitamiseks

Et saada antud seadmelt parimad tulemused, tuleb:

- veenduda, et kaubandusvõrgust hangitud külmutatud toiduaineid on kaupluses nõuetekohaselt säilitatud;
- veenduda, et külmutatud toiduained toimetatakse kauplusest sügavkülmikusse võimalikult lühikese aja jooksul;
- Ärge avage ust sageli ega jätke seda lahti kauemaks kui vältimatult vajalik.
- Kord üles sulanud toit rikneb kiiresti ja seda ei saa uuesti külmutada.
- Ärge ületage toidu tootje poolt osutatud säilitusaega.

## Puhastus ja hooldus

 **Ettevaatust** Enne mistahes hooldustegevust tõmmake seadme toitejuhe seinast.

 Käesoleva seadme jahutussüsteemis on süsivesinikku; seega peab hooldust ja täitmist korraldama ainult volitatud tehnik.

### Perioodiline puhastamine

Seadet tuleb regulaarselt puhastada:

- puhastage sisemus ja tarvikud leige veega ning neutraalse seebiga.
- kontrollige regulaarselt ukse tihendeid ja pühkige neid, et need oleksid puhtad.
- loputage ja kuivatage korralikult.

**Tähtis** Ärge tõmmake, liigutage ega vigastage kapis olevaid torusid ja/või juhtmeid.

Ärge kunagi kasutage pesuaineid, abrasiivseid pulbreid, tugevalt lõhnastatud puhastustooteid või vahapolituure sisemuses puhastamiseks, sest see rikub pindu ja jätab kappi tugeva lõhna.

Puhastage kondensaatorit (must võre) ja kompressorit seadme tagaosas harja ja tol-

muimejaga. See parandab seadme tööd ja aitab vähendada energiakulu.

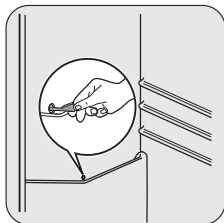
**Tähtis** Olge ettevaatlik, et mitte vigastada jahutussüsteemi.

Mitmed köögipindade puhastusvahendid sisaldavad kemikaale, mis võivad kahjustada selles seadmes kasutatud plastmasse. See tõttu soovitatakse puhastada seda seadet väljast ainult sooja veega, millele on lisatud pisut nõudepesuvahendit. Pärast puhastamist ühendage seade uuesti vooluvõrku.

### Külmiku sulatamine

Jääkirme eemaldatakse külmiku aurustilt automaatselt normaalse töö käigus iga kord, kui mootori kompressor seiskub. Sulatamisest tekkinud vesi voolab seadme taga mootori kompressori kohal olevasse spetsiaalsesse anumasse, kust see aurustub.

On tähtis puhastada regulaarselt sulamisvee väljavooluava, mis asub külmikukanali keskel; nii väldite vee ülevoolamist ja külmikus olevale toidule tilkumist. Kasutage kaasasolevat spetsiaalset puhastit, mis on juba sissestatud äravooluavasse.



## Sügavkülmuti sulatamine

Seevastu on selle mudeli sügavkülmiku osa "mittejäätuvat" tüüpi. See tähendab, et jää-

kirmet ei teki, kui seade töötab, ei sisemistele seintele ega toidule.

Jääkirme puudumine on tingitud automaatselt juhitava ventilaatori poolt liikuma pandud külma õhu pidevast ringlemisest sügavkülmutis.

## Mida teha, kui...

**⚠ Ettevaatust** Enne veaotsingut võtke pistik pesast välja.  
Veaotsingut, mida ei ole antud juhendis kirjeldatud, võib läbi viia ainult kvalifitseeritud elektrik või kompetentne isik.

**Tähtis** Seadme tööga kaasneb teatav müra (kompessor ja ringlev õhk). See ei ole märk rikkest, vaid normaalne töö.


Probleem	Võimalik põhjus	Lahendus
<b>Seade tekitab müra.</b>	Seadmel ei ole korralikku tuuge.	Kontrollige, kas seade on stabiilses asendis (kõik neli jalga peavad olema pörandal).
<b>Kompessor töötab pidevalt.</b>	Temperatuuriregulaator võib olla vales asendis.	Määrake soojem temperatuur.
	Uks ei ole korralikult suletud.	Vaadake "Ukse sulgemine.
	Ust on liiga tihti lahti tehtud.	Ärge jätke ust avatuks kauemaks kui vaja.
	Toidu temperatuur on liiga kõrge.	Laske toidul maha jahtuda toatemperatuurini enne kui selle külmkappi panete.
	Ruumi temperatuur on liiga kõrge.	Vähendage toatemperatuuri.
<b>Vesi voolab külmutiku tagumisel plaadil.</b>	Automaatsel sulatusprotsessi ajal sulab härmatis tagumisel plaadil.	See on normaalne.
<b>Vesi voolab külmutikusse.</b>	Vee väljavool on takistatud.	Puhastage vee väljavoolu.
	Toit takistab vee voolamist veekogujasse.	Veenduge, et toit ei puutuks tagaplaadi vastu.
<b>Vesi voolab pörandale.</b>	Sulamisvesi ei voola aurustusalusel, mis asub kompressori kohal.	Asetage sulamisvee väljavoolutoru aurustusalusel.



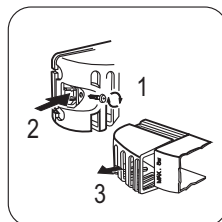
Probleem	Võimalik põhjus	Lahendus
Liiga palju härmatist ja jääd.	Tooted ei ole korralikult pakendatud.	Pakendage tooted paremini.
	Uks ei ole korralikult suletud.	Vaadake "Ukse sulgemine.
Temperatuur on seadmes liiga madal.	Temperatuuriregulaator võib olla vales asendis.	Määrake kõrgem temperatuur.
	Temperatuuriregulaator võib olla vales asendis.	Määrake kõrgem temperatuur.
Temperatuur seadmes on liiga madal.	Temperatuuriregulaator võib olla vales asendis.	Määrake madalam temperatuur.
	Uks ei ole korralikult suletud.	Vaadake "Ukse sulgemine.
	Toidu temperatuur on liiga kõrge.	Laske toidul maha jahtuda toatemperatuurini enne kui selle külmkappi panete.
	Paljusid toite hoitakse samaaegselt.	Hoidke samaaegselt vähem toiduaineid.
Temperatuur külmikus on liiga kõrge.	Seadmes puudub külma õhuringlus.	Veenduge, et seadmes on külma õhuringlus.
Temperatuur on sügavkülmikus liiga kõrge.	Toiduained on üksteisele liiga lähedal.	Säilitage toiduaineid nii, et oleks alati külma õhu ringlus.
Seade ei tööta.	Seade on välja lülitatud.	Lülitage seade sisse.
	Toitejuhe ei ole ühendatud pistikusse korralikult.	Ühendage toitejuhe korralikult pistikusse.
	Seades puudub vool. Pistikus ei ole voolu.	Ühendage mõni teine elektriseade pistikusse. Võtke ühendust kvalifitseeritud elektrikuga.
Lamp ei tööta.	Lamp on vigane.	Vaadake "Lambi vahetamine.

Kui seade pärast ülaltoodud kontrollimisi ikka korralikult ei tööta, pöörduge müügiärgsesse teenindusse.

### Lambi vahetamine

 **Ettevaatust** Tõmmake pistik pistikupesast välja.

1. Eemaldage lambikatte kruvi.
2. Tõmmake lambikatte konks välja
3. Eemaldage lambikate.
4. Asetage lamp sama võimsusega lambiga (maksimaalne võimsus on ära toodud lambi kattel).
5. Paigaldage lambi kate.
6. Pingutage lambikatte kruvi.



- Ühendage toitejuhe pistikusse.
- Avage uks. Veenduge, et lamp süttib põlema.

## Ukse sulgemine

- Puhastage ukse tihendid.

- Vajadusel reguleerige ust. Vaadake "Paigaldamine".
- Vajadusel asendage vigased uksetihendid. Võtke ühendust Teeninduskeskusega.

## Tehnilised andmed

		ZRB632FW	ZRB634FW	ZRB638FW
Mõõtmed				
	Kõrgus	1750 mm	1850 mm	2010 mm
	Laius	595 mm	595 mm	595 mm
	Sügavus	632 mm	632 mm	632 mm
Tõusuaeg		16 h	18 h	18 h

Tehniline informatsioon asub seadme andmeplaadil, mis on seadme sees vasakut käte ja energiaetiketil.

## Paigaldamine

**⚠ Ettevaatust** Lugege "Ohutusjuhendeid" hoolikalt enne seadme paigaldamist, et tagada turvalisus ja seadme õige töö.

### Paigutamine

Paigaldage seade kohta, kus ümbrisev temperatuur vastaks seadme andmeplaadil osutatud kliimaklassile:

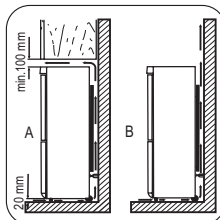
Kliimaklass	Ümbrisev temperatuur
SN	+10°C kuni + 32°C
N	+16°C kuni + 32°C
ST	+16°C kuni + 38°C
T	+16°C kuni + 43°C

### Asukoht

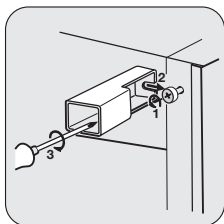
Seade tuleb paigaldada eemale soojusallikatest, nt radiaatorid, boilerid, otsene päikesevalgus jne. Veenduge, et õhk saaks ümber külmiku tagakülje vabalt liikuda. Kui külmik on asetatud selle kohal seinal oleva kapi alla, peab kapi ja külmiku vahel olema vähemalt 100 mm, et tagada külmiku optimaalne töö.

Kuid oleks ideaalne, kui seadet ei paigutataks seinale kinnitatud kapi alla. Täpse loodimise tagavad külmiku all olevad üks või mitu reguleeritavat jalga.

**⚠ Hoiaatus** Peab olema võimalik lahutada seade elektrivõrgust; seetõttu peab toitepistikule olema pärast paigaldamist kerge ligi pääseda.

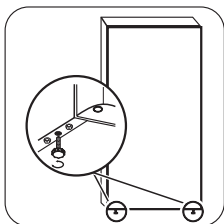


## Tagumised vahedetailid ja loodimine



Dokumentide kotis on kaks seibi, mis tuleb kohale panna joonisel kujutatud viisil.

Laske kruvid lõdvemaks ja pange vahedetailid kruvipeade alla, seejärel keerake kruvid uuesti kinni.



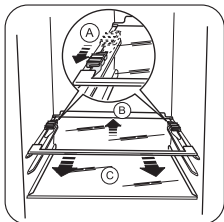
Seadet kohale panemas veenduge, et see oleks loodis. Selle saavutamiseks kasutage kahte seadme esiküljel olevat reguleeritavat jalga.

## Riulihoidikute eemaldamine

Teie seade on varustatud riuli klambritega, mis muudab võimalikuks riulite fikseerimise transportimisel.

Nende eemaldamiseks toimige järgmisel viisil:

1. Liigutage riuli hoidikud noole suunas (A).
2. Tõstke riul tagant välja ja lükake seda kuni see vabaneb (B).
3. Eemaldage klambrid (C).



## Elektriühendus

Enne seadme vooluvõrku ühendamist kontrollige, et seadme andmeplaadil märgitud pinge ja sagedus vastaksid teie majapidamise omale.

See seade peab olema maandatud. Toitejuhtmel on olemas ka vastav kontakt. Juhul kui teie kodune seinapistik pole maandatud, maandage seade eraldi vastavalt elektrialastele nõudmistele pidades eelnevalt nõu kvalifitseeritud elektrikuga.

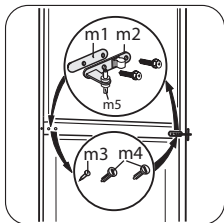
Tootja loobub igasugusest vastutusest kui ülaltoodud ettevaatusabinõusid pole tarvitusele võetud.

See seade on vastavuses EMÜ direktiividega.

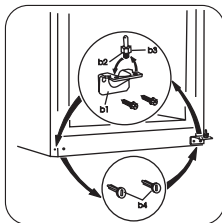
## Ukse avanemissuuna muutmine

**!** **Hoiatus** Enne mistahes toimingute teostamist tõmmake pistik pistikupesast välja.

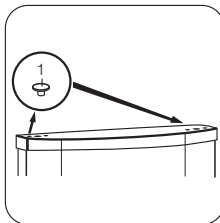
**Tähtis** Järgnevate toimingute juures soovitage kasutada teise inimese abi, kes aitaks ukse avanemissuuna muutmisel ust kinni hoida.



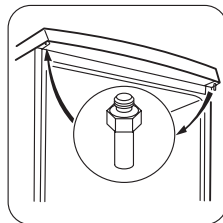
- Avage uks. Krugi lahti keskmine hing (m2). Eemaldage plastseib (m1).
- Eemaldage vahedetail (m6) ja pange hinge pöördepoldi teisele küljele (m5).
- võtke sügavkülmi-ku sahtlid välja
- Eemaldage kesk- maise hinge vasak- poolse katte tihvtid (m3, m4) ja paigaldage teisele poole.
- Paigaldage kesk- maise hinge tihvt (m5) alumise ukse vasakpoolsesse auku.



- Krugi lahti alumine hing (b1).
- Eemaldage vasak- poolse katte tihvtid (b4) ja paigaldage teisele poole.
- Krugi alumine hing (b1) teisele küljele.
- Krugi lahti alu- maise hinge pöör- depolt (b2) ja va- hepuks (b3) ning paigaldage need vastasküljele.



- Eemaldage mõle- ma ukse ülemiselt küljelt prundid (1) ja viige need teise- le poole.
- Pange alumine uks tagasi alumise hinge pöördepoldi- le (b2).
- Paigaldage kesk- mine hing (m2) alumise ukse va- sakpoolsesse au- ku.



- Krugi lahti üle- mise hinge pöör- depolt ning paigal- dage need vastas- küljele.
- Pange ülemine uks tagasi ülemise ukse pöördepoldi- le.
- Pange ülemine uks keskmise hin- ge pöördepoldile (m5), kallutades pisut mõlemat ust.
- Krugi keskmine hing (m2) uuesti kinni. Ärge unusta- ge plastseibi (m1).


Kontrollige veelkord, veendumaks et:

- kõik kruvid on kinni keeratud.
  - Kõik uste servad kulgevad paralleelselt seadme külgmiste servadega.
  - magnetihend liibuks vastu korpust.
  - Uks avaneb ja sulgub korralikult.
- Kui välistemperatuur on madal (näiteks tal- vel), ei pruugi tihend korralikult vastu külmiku

korpust liibuda. Sel juhul oodake, kuni tihend iseenesest vastu korpust liibub või kiirenda- ge protsessi soojendades kõnealust detaili fööniga.

Juhul, kui te ei soovi ise ülalmainitud töid ette võtta, pöörduge lähimasse müügiärgsesse teenindusse. Müügiärgse teeninduse spet- sialist muudab teie kulul ukse avanemise suunda.

## Keskkonnainfo

Tootel või selle pakendil asuv sümbol  näitab, et seda toodet ei tohi kohelda majapidamisjäätmetena. Selle asemel tuleb

toode anda taastöötlemiseks vastavasse elektri- ja elektroonikaseadmete kogumise punkti. Toote õige utiliseerimise

kindlustamisega aitate ära hoida võimalikke negatiivseid tagajärgi keskkonnale ja inimtervisele, mida võiks vastasel juhul põhjustada selle toote ebaõige käitlemine. Lisainfo saamiseks selle toote

taastöötlemise kohta võtke ühendust kohaliku omavalitsuse, oma majapidamisjäätmete käitlejaga või kauplusega, kust te toote ostsite.

# Содержание

Сведения по технике безопасности .....	14	Уход и чистка .....	20
Описание работы .....	17	Что делать, если ... ..	21
Первое использование .....	17	Технические данные .....	24
Ежедневное использование .....	17	Установка .....	24
Полезные советы .....	19	Забота об окружающей среде .....	27

Право на изменения сохраняется

## Сведения по технике безопасности



**ОП053**



**ME10**

Для обеспечения собственной безопасности и правильной эксплуатации прибора, перед его установкой и первым использованием внимательно прочитайте данное руководство, не пропуская рекомендации и предупреждения. Чтобы избежать нежелательных ошибок и несчастных случаев, важно, чтобы все, кто пользуется данным прибором, подробно ознакомились с его работой и правилами техники безопасности. Сохраните настоящее руководство и в случае продажи прибора или его передачи в пользование другому лицу передайте вместе с ним и данное руководство, чтобы новый пользователь получил соответствующую информацию о правильной эксплуатации и правилах техники безопасности.

В интересах безопасности людей и имущества соблюдайте меры предосторожности, указанные в настоящем руководстве, так как производитель не несет ответственности за убытки, вызванные несоблюдением указанных мер.

### **Безопасность детей и лиц с ограниченными возможностями**

- Данное изделие не предназначено для эксплуатации лицами (в том числе детьми) с ограниченными физическими,

сенсорными или умственными способностями или с недостаточным опытом или знаниями без присмотра лица, отвечающего за их безопасность, или получения от него соответствующих инструкций, позволяющих им безопасно эксплуатировать его.

Необходимо следить за тем, чтобы дети не играли с прибором.

- Держите все упаковочные материалы в недоступном для детей месте. Существует опасность удушья.
- Если прибор больше не нужен, выньте вилку из розетки, обрежьте шнур питания (как можно ближе к прибору) и снимите дверцу, чтобы дети, играя, не получили удар током или не заперлись внутри прибора.
- Если данный прибор (имеющий магнитное уплотнение дверцы) предназначен для замены старого холодильника с пружинным замком (защелкой) дверцы или крышки, перед утилизацией старого холодильника обязательно выведите замок из строя. Это позволит исключить превращение его в смертельную ловушку для детей.

### **Общие правила техники безопасности**

 **ПРЕДУПРЕЖДЕНИЕ!** Не допускайте перекрытия вентиляционных отверстий.

- Настоящий прибор предназначен для хранения продуктов питания и напитков в обычном домашнем хозяйстве, как описано в настоящем руководстве.
- Не используйте механические приспособления или любые другие средства для ускорения процесса размораживания.
- Не используйте другие электроприборы (например, мороженицы) внутри холодильников, если производителем не допускается возможность такого использования.
- Не допускайте повреждения контура хладагента.
- Холодильный контур прибора содержит безвредный для окружающей среды, но, тем не менее, огнеопасный хладагент изобутан (R600a).

При транспортировке и установке прибора следите за тем, чтобы не допустить повреждений каких-либо компонентов холодильного контура.

В случае повреждения холодильного контура:

- не допускайте использования открытого пламени и источников воспламенения
- тщательно проветрите помещение, в котором установлен прибор
- Изменение характеристик прибора или внесение каких-либо изменений в его конструкцию сопряжено с опасностью. Поврежденный шнур может вызвать короткое замыкание, пожар или удар электрическим током.

**⚠ ВНИМАНИЕ!** Замену электрических частей изделия (шнура питания, вилки, компрессора) должен производить сертифицированный представитель сервисного центра или квалифицированный обслуживающий персонал.

1. Запрещено удлинять шнур питания.
2. Убедитесь, что штепсельная вилка не сплющена и не повреждена с

тыльной стороны прибора. Сплюснутая или поврежденная штепсельная вилка может перегреться и стать причиной пожара.

3. Убедитесь, что Вы сможете достать вилку сетевого шнура прибора.
  4. Не тяните сетевой шнур.
  5. Если розетка электропитания не закреплена, не вставляйте в нее вилку. Существует опасность поражения электрическим током или пожара.
  6. Нельзя пользоваться прибором с лампой без плафона <sup>4)</sup>внутреннего освещения.
- Данный прибор тяжелый. Будьте осторожны при его перемещении.
  - Не вынимайте и не трогайте предметы в морозильном отделении мокрыми или влажными руками, это может привести к появлению на руках ссадин или ожогов от обморожения.
  - Не допускайте длительного воздействия на прибор прямых солнечных лучей.

### Ежедневная эксплуатация

- Не ставьте на пластмассовые части прибора горячую посуду.
- Не храните в холодильнике воспламеняющиеся газы и жидкости, так как они могут взорваться.
- Не помещайте продукты питания прямо напротив воздуховыпускного отверстия в задней стенке. <sup>5)</sup>
- Замороженные продукты после размораживания не должны подвергаться повторной заморозке.
- При хранении расфасованных замороженных продуктов следуйте рекомендациям производителя.
- Следует тщательно придерживаться рекомендаций по хранению, данных изготовителем прибора. См. соответствующие указания.

4) Если предусмотрен плафон

5) Если холодильник с защитой от образования льда и инея

- Не помещайте в холодильник газированные напитки, т.к. они создают внутри емкости давление, которое может привести к тому, что она лопнет и повредит холодильник.
- Ледяные сосульки могут вызвать ожог обморожения, если брать их в рот прямо из морозильной камеры.

### Чистка и уход

- Перед выполнением операций по чистке и уходу за прибором, выключите его и выньте вилку сетевого шнура из розетки. Если невозможно достать розетку, отключите электропитание.
- Не следует чистить прибор металлическими предметами.
- Не пользуйтесь острыми предметами для удаления льда с прибора. Используйте пластиковый скребок.
- Регулярно проверяйте сливное отверстие холодильника для талой воды. При необходимости прочистите сливное отверстие. Если отверстие закупорится, вода будет собираться на дне прибора.

### Установка

**ВАЖНО!** Для подключения к электросети тщательно следуйте инструкциям, приведенным в соответствующих параграфах.

- Распакуйте изделие и проверьте, нет ли повреждений. Не подключайте к электросети поврежденный прибор. Немедленно сообщите о повреждениях продавцу прибора. В таком случае сохраните упаковку.
- Рекомендуется подождать не менее четырех часа перед тем, как включать холодильник, чтобы масло вернулось в компрессор.
- Необходимо обеспечить вокруг холодильника достаточную циркуляцию воздуха, в противном случае прибор может перегреться. Чтобы обеспечить до-

статочную вентиляцию, следуйте инструкциям по установке.

- Если возможно, изделие должно располагаться обратной стороной к стене так, чтобы во избежание ожога нельзя было коснуться горячих частей (компрессор, испаритель).
- Данный прибор нельзя устанавливать вблизи радиаторов отопления или кухонных плит.
- Убедитесь, что к розетке будет доступ после установки прибора.
- Подключайте прибор только к питьевому водоснабжению.<sup>6)</sup>

### Обслуживание

- Любые операции по техобслуживанию прибора должны выполняться квалифицированным электриком или уполномоченным специалистом.
- Техобслуживание данного прибора должно выполняться только специалистами авторизованного сервисного центра с использованием исключительно оригинальных запчастей.

### Защита окружающей среды

 Ни холодильный контур, ни изоляционные материалы настоящего прибора не содержат газов, которые могли бы повредить озоновый слой. Данный прибор нельзя утилизировать вместе с бытовыми отходами и мусором. Изоляционный пенопласт содержит горючие газы: прибор подлежит утилизации в соответствии с действующими нормативными положениями, с которыми следует ознакомиться в местных органах власти. Не допускайте повреждения холодильного контура, особенно, вблизи теплообменника. Материалы, использованные для изготовления данного прибора, помеченные символом , пригодны для вторичной переработки.

6) Если предусмотрено подключение к водопроводу



## Описание работы

---

### Включение

Вставьте вилку сетевого шнура в розетку. Поверните регулятор температуры по часовой стрелке до среднего значения.

### Выключение

Чтобы выключить прибор, поверните регулятор температуры в положение "0".

### Регулирование температуры

Температура регулируется автоматически.

Чтобы привести прибор в действие, выполните следующие операции:

- поверните регулятор температуры по направлению к нижним положениям, чтобы установить минимальный холод.
- поверните регулятор температуры по направлению к верхним положениям, чтобы установить максимальный холод.

**i** В общем случае наиболее предпочтительным является среднее значение температуры.

## Первое использование

---

### Чистка холодильника изнутри

Перед первым включением прибора вымойте его внутренние поверхности и все внутренние принадлежности теплой водой с нейтральным мылом, чтобы удалить запах, характерный для только что изгото-

Однако, точную задаваемую температуру следует выбирать с учетом того, что температура внутри прибора зависит от:

- температуры в помещении
- частоты открывания дверцы
- количества хранимых продуктов
- места расположения прибора.

**ВАЖНО!** В случае высокой температуры в помещении или полного заполнения прибора продуктами, если задано самое низкое значение температуры, компрессор прибора может работать непрерывно; при этом задняя стенка прибора будет покрываться льдом. В этом случае следует задать более высокую температуру, чтобы сделать возможным автоматическое размораживание и, таким образом, уменьшить расход энергии.

товленного изделия, затем тщательно протрите их.

**ВАЖНО!** Не используйте моющие или абразивные средства, т.к. они могут повредить покрытие поверхностей холодильника.

## Ежедневное использование

---

### Замораживание свежих продуктов

Морозильное отделение предназначено для замораживания свежих продуктов и продолжительного хранения замороженных продуктов, а также продуктов глубокой заморозки.

Для замораживания свежих продуктов не требуется менять среднее значение температуры.

Однако, для более быстрого замораживания поверните регулятор температуры по направлению к верхним положениям, чтобы установить максимальный холод.

**ВАЖНО!** В таком случае температура в холодильном отделении может опускаться ниже 0°C. Если такое произойдет, установите регулятор температуры на более высокую температуру.

Положите подлежащие замораживанию свежие продукты в верхнее отделение.

### Хранение замороженных продуктов

При первом запуске или после длительного простоя перед закладкой продуктов в отделение дайте прибору поработать не менее 2 часов в режиме ускоренной заморозки.

**ВАЖНО!** При случайном размораживании продуктов, например, при сбое электропитания, если напряжение в сети отсутствовало в течение времени, превышающего указанное в таблице технических данных "время повышения температуры", размороженные продукты следует быстро употребить в пищу или немедленно подвергнуть тепловой обработке, затем повторно заморозить (после того, как они остынут).

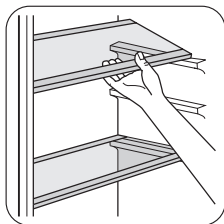
### Размораживание продуктов

Замороженные продукты, включая продукты глубокой заморозки, перед использованием можно размораживать в холодильном отделении или при комнатной температуре, в зависимости от времени, которым Вы располагаете для выполнения этой операции.

Маленькие куски можно готовить, даже не размораживая, в том виде, в каком они взяты из морозильной камеры: в этом случае процесс приготовления пищи займет больше времени.

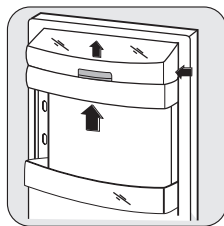
### Съемные полки

На стенках холодильника установлен ряд направляющих, позволяющих размещать полки по желанию.



### Размещение полок дверцы

Чтобы обеспечить возможность хранить упаковки продуктов различных размеров, полки дверцы можно размещать на разной высоте.

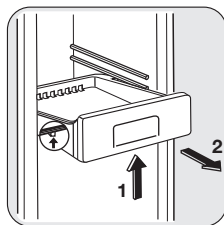
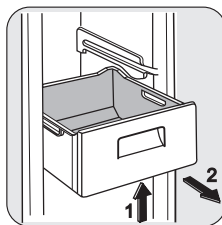


Постепенно тяните полку в направлении, указанном стрелками, до тех пор, пока она не высвободится; затем установите ее на нужное место.

### Внимание корзины из морозильного отделения

Корзины морозильного отделения оснащены стопором, препятствующим их случайному выниманию или падению. Во время ее извлечения из морозильника тяните корзинку на себя, пока она не упрется в ограничитель, и извлеките ее, приподняв переднюю сторону.

При установке корзины в морозильное отделение слегка наклоните ее переднюю часть. Когда корзина станет на стопор, надавите на нее, чтобы установить на место.



## Полезные советы

### Нормальные рабочие звуки

- Когда хладагент прокачивается через контуры или трубки, может быть слышно журчание или бульканье. Это нормально.
- Когда компрессор включен, хладагент прокачивается по кругу, и при этом слышны жужжание и пульсация, исходящие от компрессора. Это нормально.
- Тепловое расширение может вызывать резкое потрескивание. Данное физическое явление естественно и не представляет опасности. Это нормально.
- Когда включается или выключается компрессор, слышно тихое "щелканье" регулятора температуры. Это нормально.

### Рекомендации по экономии электроэнергии

- Не открывайте дверцу слишком часто и не держите ее открытой дольше, чем необходимо.
- Если температура окружающей среды высокая, регулятор температуры находится в самом высоком положении и холодильник полностью загружен, компрессор может работать без остановок, что приводит к образованию инея или льда на испарителе. Если такое случается, поверните регулятор температуры до более низких значений, чтобы сделать возможным автоматическое оттаивание, и, следовательно, снизить потребление электроэнергии.

### Рекомендации по охлаждению продуктов

Для получения оптимальных результатов:

- не помещайте в холодильник теплые продукты или испаряющиеся жидкости
- накрывайте или заворачивайте продукты, особенно те, которые имеют сильный запах

- располагайте продукты так, чтобы вокруг них мог свободно циркулировать воздух

### Рекомендации по охлаждению

Полезные советы:

Мясо (всех типов): помещайте в полиэтиленовые пакеты и кладите на стеклянную полку, расположенную над ящиком для овощей.

Храните мясо таким образом один, максимум два дня, иначе оно может испортиться.

Продукты, подвергшиеся тепловой обработке, холодные блюда и т.д.: должны быть накрыты и могут быть размещены на любой полке.

Фрукты и овощи: должны быть тщательно очищенными; их следует помещать в специально предусмотренные для их хранения ящики.

Сливочное масло и сыр: должны помещаться в специальные воздухонепроницаемые контейнеры или быть обернуты алюминиевой фольгой или полиэтиленовой пленкой, чтобы максимально ограничить контакт с воздухом.

Бутылки с молоком: должны быть закрыты крышкой и размещены в полке для бутылок на дверце.

Бананы, картофель, лук и чеснок не следует хранить в холодильнике в неупакованном виде.

### Рекомендации по замораживанию

Ниже приведен ряд рекомендаций, направленных на то, чтобы помочь сделать процесс замораживания максимально эффективным:

- максимальное количество продуктов, которое может быть заморожено в течение 24 часов. указано на табличке технических данных;
- процесс замораживания занимает 24 часа. В этот период не следует класть в морозильную камеру новые продукты, подлежащие замораживанию;

- замораживайте только высококачественные, свежие и тщательно вымытые продукты;
- перед замораживанием разделите продукты на маленькие порции для того, чтобы быстро и полностью их заморозить, а также чтобы иметь возможность размораживать только нужное количество продуктов;
- заверните продукты в алюминиевую фольгу или в полиэтиленовую пленку и проверьте, чтобы к ним не было доступа воздуха;
- не допускайте, чтобы свежие незамороженные продукты касались уже замороженных продуктов во избежание повышения температуры последних;
- постные продукты сохраняются лучше и дольше, чем жирные; соль сокращает срок хранения продуктов;
- пищевой лед может вызвать ожог кожи, если брать его в рот прямо из морозильной камеры;


- рекомендуется указывать дату замораживания на каждой упаковке; это позволит контролировать срок хранения.


### Рекомендации по хранению замороженных продуктов

Для получения оптимальных результатов следует:

- убедиться, что продукты промышленной заморозки хранились у продавца в должных условиях;
- обеспечить минимальное время доставки замороженных продуктов из магазина в свою морозильную камеру;
- не открывать дверцу слишком часто и не держать ее открытой дольше, чем необходимо.
- После размораживания продукты быстро портятся и не подлежат повторному замораживанию.
- Не превышайте время хранения, указанное изготовителем продуктов.

## Уход и чистка

 **ПРЕДУПРЕЖДЕНИЕ!** Перед выполнением каких-либо операций по чистке или уходу за прибором выньте вилку сетевого шнура из розетки.

 В холодильном контуре данного прибора содержатся углеводороды; поэтому его обслуживание и заправка должны осуществляться только уполномоченными специалистами.

### Периодическая чистка

Прибор нуждается в регулярной чистке:

- внутренние поверхности прибора и принадлежности мойте теплой водой с нейтральным мылом.
- тщательно проверьте уплотнение дверцы и вытрите его дочиста, чтобы оно было чистым и без мусора.
- сполосните и тщательно вытрите.

**ВАЖНО!** Не тяните, не двигайте и старайтесь не повредить трубки и кабели внутри корпуса.

Никогда не пользуйтесь для чистки внутренних поверхностей моющими средствами, абразивными порошками, чистящими средствами с сильным запахом или полировальными пастами, так как они могут повредить поверхность и оставить стойкий запах.

Прочистите испаритель (черная решетка) и компрессор, расположенные с задней стороны прибора, щеткой или пылесосом. Эта операция повышает эффективность работы прибора и снижает потребление электроэнергии.

**ВАЖНО!** Будьте осторожны, чтобы не повредить систему охлаждения.

Некоторые чистящие средства для кухни содержат химикаты, могущие повредить пластмассовые детали прибора. По этой

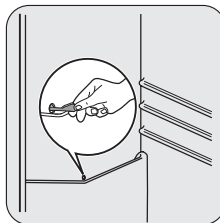
причине рекомендуется мыть внешний корпус прибора только теплой водой с небольшим количеством моющего средства.

После чистки подключите прибор к сети электропитания.

### Размораживание холодильника

При нормальных условиях наледь автоматически удаляется с испарителя холодильного отделения при каждом выключении компрессора. Талая вода сливается в специальный поддон, установленный с задней стороны прибора над компрессором, и затем оттуда испаряется.

Необходимо периодически прочищать сливное отверстие, имеющееся посредине канала холодильного отделения, во избежание попадания капель воды на находящиеся в ней продукты. Используйте для этого специальное приспособление, которое найдете уже вставленным в сливное отверстие.



### Размораживание морозильной камеры

Морозильная камера данной модели относится к типу "no frost" (без инея). Это означает, что в ней не образуются иней и лед ни на продуктах, ни на стенках самой камеры.

Отсутствие инея обеспечивается благодаря постоянной циркуляции холодного воздуха внутри камеры от автоматически включающегося вентилятора.

## Что делать, если ...

**!** **ПРЕДУПРЕЖДЕНИЕ!** Перед устранением неисправностей выньте вилку сетевого шнура из розетки. Устранять неисправности, не описанные в данном руководстве, должен только квалифицированный электрик или уполномоченный специалист.

**ВАЖНО!** Работа холодильника сопровождается некоторыми звуками (от компрессора и циркуляции хладагента). Это не неисправность, а нормальная работа.

Неполадка	Возможная причина	Способ устранения
<b>Прибор работает слишком шумно.</b>	Прибор установлен неправильно.	Проверьте, чтобы холодильник стоял устойчиво (опираясь на все четыре ножки).
<b>Компрессор работает непрерывно.</b>	Возможно, неправильно установлен температурный регулятор.	Задайте более высокую температуру.
	Неплотно закрыта дверца.	См. раздел "Закрытие дверцы".
	Дверца открывалась слишком часто.	Не оставляйте дверцу открытой дольше, чем это необходимо.

Неполадка	Возможная причина	Способ устранения
	Температура продуктов слишком высокая.	Прежде чем положить продукты в холодильник, дайте им охладиться до комнатной температуры.
	Температура воздуха в помещении слишком высокая.	Обеспечьте снижение температуры воздуха в помещении.
<b>Потоки воды на задней стенке холодильника.</b>	Во время автоматического размораживания на задней панели размораживается наледь.	Это нормально.
<b>Потоки воды в холодильнике.</b>	Засорилось сливное отверстие.	Прочистите сливное отверстие.
	Продукты мешают воде стекать в водосборник.	Убедитесь, что продукты не касаются задней стенки.
<b>Потоки воды на полу.</b>	Водосброс талой воды направлен не в поддон испарителя над компрессором.	Направьте водосброс талой воды в поддон испарителя.
<b>Слишком много льда и инея.</b>	Продукты не упакованы надлежащим образом.	Упакуйте продукты более тщательно.
	Неплотно закрыта дверца.	См. раздел "Закрытие дверцы".
	Возможно, неправильно установлен температурный регулятор.	Задайте более высокую температуру.
<b>Температура в приборе слишком низкая.</b>	Возможно, неправильно установлен температурный регулятор.	Задайте более высокую температуру.
<b>Температура в приборе слишком высокая.</b>	Возможно, неправильно установлен температурный регулятор.	Задайте более низкую температуру.
	Неплотно закрыта дверца.	См. раздел "Закрытие дверцы".
	Температура продуктов слишком высокая.	Прежде чем положить продукты в холодильник, дайте им охладиться до комнатной температуры.
	Одновременно хранится слишком много продуктов.	Одновременно храните меньше продуктов.

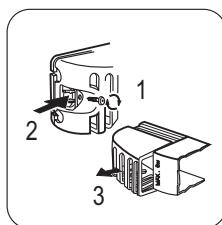
Неполадка	Возможная причина	Способ устранения
Температура в холодильнике слишком высокая.	В приборе не циркулирует холодный воздух.	Убедитесь, что в приборе циркулирует холодный воздух.
Температура в морозильной камере слишком высокая.	Продукты расположены слишком близко друг к другу.	Укладывайте продукты таким образом, чтобы обеспечить циркуляцию холодного воздуха.
Прибор не работает.	Прибор выключен.	Включите холодильник.
	Вилка сетевого шнура неправильно вставлена в розетку.	Правильно вставьте вилку сетевого шнура в розетку.
	На прибор не подается электропитание. Отсутствует напряжение в сетевой розетке.	Подключите другой электроприбор к сетевой розетке. Обратитесь к квалифицированному электрику.
Лампочка не работает.	Лампочка перегорела.	См. раздел "Замена лампочки".

Если вы произвели вышеуказанные проверки, а прибор все же не работает должным образом, обратитесь в авторизованный сервисный центр.

### Замена лампочки

**⚠ ПРЕДУПРЕЖДЕНИЕ!** Выньте вилку сетевого шнура из розетки.

1. Вывинтите винт из плафона.
2. Потяните на себя кронштейн плафона.
3. Снимите плафон лампочки.



4. Установите новую лампу той же мощности (максимальная мощность указывается на плафоне).
5. Установите плафон.
6. Затяните винт на плафоне.
7. Вставьте вилку сетевого шнура в розетку.
8. Откройте дверцу. Убедитесь, что лампочка горит.

### Закрытие дверцы

1. Прочистите уплотнители дверцы.
2. При необходимости отрегулируйте дверцу. См. раздел "Установка".
3. При необходимости замените непригодные уплотнители дверцы. Обратитесь в сервисный центр.

## Технические данные

		ZRB632FW	ZRB634FW	ZRB638FW
Габариты				
	Высота	1750 мм	1850 мм	2010 мм
	Ширина	595 мм	595 мм	595 мм
	Глубина	632 мм	632 мм	632 мм
Время повышения температуры		16 ч	18 ч	18 ч

Технические данные указаны на паспортной табличке на левой стенке внутри прибора и на табличке энергопотребления.

## Установка

**⚠ ПРЕДУПРЕЖДЕНИЕ!** Перед установкой прибора внимательно прочитайте "Информацию по технике безопасности" для обеспечения собственной безопасности и правильной эксплуатации прибора.

### Размещение

Устанавливайте холодильник в месте, где температура окружающей среды соответствует климатическому классу, указанному на табличке с техническими данными:

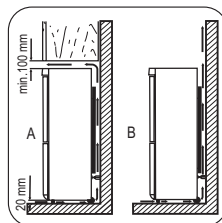
Климатический класс	Температура окружающей среды
SN	от +10°C до +32°C
N	от +16°C до +32°C
ST	от +16°C до +38°C
T	от +16°C до +43°C

### Расположение

Прибор следует устанавливать вдали от источников тепла, таких как радиаторы отопления, котлы, прямые солнечные лучи и т.д. Обеспечьте свободную циркуляцию воздуха вокруг задней части прибора.

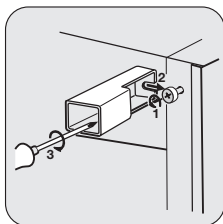
Для обеспечения оптимальной работы, если холодильник расположен под подвесным шкафчиком, например, минимальное расстояние между корпусом и таким шкафчиком должно быть не менее 100 мм. Однако в идеальном случае в таких местах лучше не устанавливать прибор. Точное выравнивание достигается с помощью регулировки одной или несколькими регулировочными ножками в основании корпуса.

**⚠ ВНИМАНИЕ!** Должна быть обеспечена возможность отключения прибора от сети электропитания; поэтому после установки прибора должен быть обеспечен легкий доступ к вилке сетевого шнура.



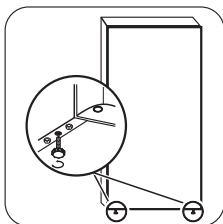


## Задние прокладки и выравнивание



В пакет с документацией вложены две прокладки, которые должны быть закреплены, как показано на рисунке.

Ослабьте винты и вставьте прокладку под их головки, после чего снова затяните винты.



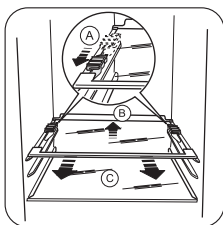
При установке прибора обеспечьте, чтобы он стоял ровно. Это достигается с помощью двух регулируемых ножек, расположенных спереди внизу.

## Снятие держателей полок

Ваш холодильник оснащен держателями полок, позволяющими фиксировать полки при транспортировке.

Чтобы снять их, действуйте следующим образом:

1. Передвиньте держатели полок по направлению стрелки (A).
2. Поднимите полку сзади и потяните ее вперед, пока она не снимется (B).
3. Снимите держатели (C).



## Подключение к электросети

Перед включением прибора в сеть удостоверьтесь, что напряжение и частота, указанные в табличке технических данных, соответствуют параметрам вашей домашней электрической сети.

Прибор должен быть заземлен. С этой целью вилка сетевого шнура имеет специальный контакт заземления. Если розетка электрической сети не заземлена, выполните отдельное заземление прибора в соответствии с действующими нормами, поручив эту операцию квалифицированному электрику.

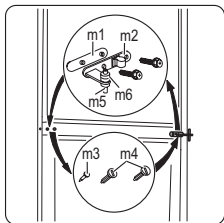
Изготовитель снимает с себя всякую ответственность в случае несоблюдения вышеуказанных правил техники безопасности.

Данное изделие соответствует директивам Европейского Союза.

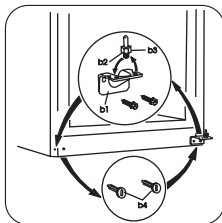
## Перевешивание дверцы

**⚠ ВНИМАНИЕ!** Перед выполнением любых операций выньте вилку из сетевой розетки.

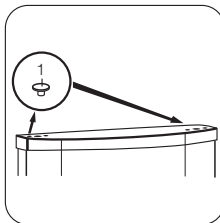
**ВАЖНО!** Следующие операции рекомендуется выполнять вдвоем, чтобы надежно удерживать дверцы прибора.



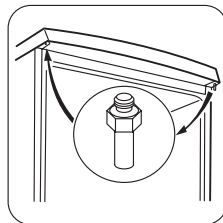
- Откройте дверцы. Отвинтите среднюю петлю (m2). Снимите пластмассовую шайбу (m1).
- Снимите шайбу (m6) и переставьте на другую сторону поворотного штифта петли (m5).
- Снимите дверцы.
- На левой стороне снимите заглушки средней петли (m3, m4) и переставьте на другую сторону.
- Вставьте штифт средней петли (m5) в левостороннее отверстие нижней дверцы.



- Отвинтите нижнюю петлю (b1).
- Снимите заглушки (b4) на левой стороне и переставьте на другую сторону.
- Прикрутите обратно нижнюю петлю (b1) на противоположной стороне.
- Отвинтите поворотный штифт нижней петли (b2) и шайбу (b3) и установите их на противоположной стороне.



- Снимите заглушки (1) на верхней стороне обеих дверец и переставьте на другую сторону.
- Насадите обратно нижнюю дверцу на поворотный штифт нижней петли (b2).
- Вставьте среднюю петлю (m2) в левое отверстие нижней дверцы.



- Отвинтите поворотный штифт верхней петли и переставьте на противоположную сторону.
- Наденьте верхнюю дверцу на ее штифт.
- Поставьте верхнюю дверцу на поворотный штифт средней петли (m5), немного наклонив обе дверцы.
- Заверните среднюю петлю (m2) обратно. Не забудьте надеть пластмассовую шайбу (m1).

В завершение проверьте, чтобы:

- Все винты были затянуты.
- Края дверец были расположены параллельно боковому краю прибора.
- Магнитная прокладка прилежала к корпусу.
- Дверца правильно открывалась и закрывалась.


При низкой температуре в помещении (т.е. зимой) прокладка может вначале не-

плотно прилегать к корпусу. В этом случае дождитесь естественной усадки прокладки или ускорьте этот процесс, нагрев ее с помощью обычного фена.

В случае, если вы не желаете выполнить вышеописанные операции самостоятельно, обратитесь в ближайший сервисный центр. Специалист сервисного центра переместит дверцу за дополнительную плату.

## Забота об окружающей среде

---

Символ  на изделии или на его упаковке указывает, что оно не подлежит утилизации в качестве бытовых отходов. Вместо этого его следует сдать в соответствующий пункт приемки электронного и электрооборудования для последующей утилизации. Соблюдая правила утилизации изделия, Вы сможете предотвратить причинение

окружающей среде и здоровью людей потенциального ущерба, который возможен в противном случае, вследствие неподобающего обращения с подобными отходами. За более подробной информацией об утилизации этого изделия просьба обращаться к местным властям, в службу по вывозу и утилизации отходов или в магазин, в котором Вы приобрели изделие.

[www.zanussi.com.ee](http://www.zanussi.com.ee)  
[www.zanussi.ua](http://www.zanussi.ua)

210620457-00-042009